

# 《淄博市博山区八陡镇北峰峪村、增福村、向阳村、新生村、和平村、金桥村村庄规划（2021-2035年）》方案公示公告

《淄博市博山区八陡镇北峰峪村、增福村、向阳村、新生村、和平村、金桥村村庄规划（2021-2035年）》方案已编制完成，按照《中华人民共和国城乡规划法》相关规定，现将规划方案主要内容予以公示。

公示期限：2026年5月16日至2026年6月15日

意见反馈电话：八陡镇人民政府：0533-4518212

淄博市自然资源和规划局博山规划管理办公室：0533-2758817

编制单位：山东理工工程设计有限公司：19811717815

# 《淄博市博山区八陡镇北峰峪村、增福村、向阳村、新生村、和平村、金桥村村庄规划（2021-2035年）》

## 主要内容简介

### 一、总则

#### 1. 规划期限

近期：2021年—2027年；

远期：2028年—2035年。

#### 2. 规划范围

北峰峪村、增福村、向阳村、新生村、和平村、金桥村除村域范围内城镇开发边界的全部国土空间，面积 867.58 公顷。其中北峰峪村规划范围面积 191.35 公顷，增福村规划范围面积 154.63 公顷，向阳村规划范围面积 151.75 公顷，新生村规划范围面积 75.99 公顷，和平村规划范围面积 154.58 公顷，金桥村规划范围面积 139.27 公顷。

#### 3. 村庄发展定位

依托北峰峪村、增福村、向阳村、新生村、和平村、金桥村自然资源及区位条件，保留村庄现状连片耕地，以乡村产业为特色，整合村内现状零散工业用地，做到产业集中布局，规模化生产，推进村庄工业集中成片发展，建设以基础设施完善与村庄美化为依托，以社会治理与民生改善为提升，以宜业宜居、生态优美为亮点的新型农村典范。

## 二、村庄规划内容

### 1. 人口规模预测

规划根据实际调查，统计村民对未来居住地的意愿，结合村庄发展实际情况及村委对村庄规划的意见，综合考虑国家计划生育政策调整、户籍政策的调整等政策影响，最终确定至规划期末 2035 年，北峰峪村、增福村、向阳村、新生村、和平村、金桥村村庄户籍户数共 2456 户，户籍人口 6210 人，常住人口 5750 人。

### 2. 村域土地利用规划

至 2035 年，规划耕地面积 53.88 公顷，园地面积 19.41 公顷，林地面积 674.70 公顷，草地面积 10.46 公顷，农业设施建设用地 12.08 公顷，城镇建设用地面积 4.28 公顷，村庄建设用地面积 58.83 公顷，区域基础设施用地面积 10.72 公顷，其他建设用地面积 4.56 公顷，陆地水域面积 8.85 公顷，其他土地面积 9.82 公顷。

### 3. 国土空间管制规划

#### (1) 生态空间布局

生态空间主要由林地、草地、陆地水域组成。至 2035 年，本村规划生态空间面积为 694.12 公顷，占规划面积的 80.01%。

#### (2) 农业空间布局

农业空间主要由耕地、园地、农业设施建设用地组成。至 2035 年，本村规划农业空间面积为 95.09 公顷，占规划面积的 10.96%。

#### (3) 建设空间布局

北峰峪村、增福村、向阳村、新生村、和平村、金桥村建设用地空间面积共 78.39 公顷，占规划面积的 9.03%。其中城镇建设用地面积 4.28 公顷，村庄建设用地面积 58.83 公顷，区域基础设施用地面积 10.72 公顷，其他建设用地 4.56 公顷。

#### （4）生态保护红线

严格落实上位规划，确保到 2035 年规划范围内生态保护红线所包含的范围为 280.57 公顷。其中，北峰峪村生态保护红线 16.28 公顷，增福村生态保护红线 63.00 公顷，向阳村生态保护红线 22.43 公顷，新生村生态保护红线 51.13 公顷，和平村生态保护红线 34.82 公顷，金桥村生态保护红线 92.90 公顷。

生态保护红线区需实行严格的管控措施，按照生物多样性维护、水源涵养等主导生态功能，禁止进行工业化、城镇化开发。保证保护面积不减少、保护性质不改变、生态功能不退化、管理要求不降低。确需调整的，应依法依规进行。

#### （5）耕地和永久基本农田保护红线

规划落实永久基本农田保护红线面积 24.61 公顷，其中北峰峪村永久基本农田保护红线面积不低于 10.37 公顷，增福村永久基本农田保护红线面积不低于 1.99 公顷，向阳村永久基本农田保护红线面积不低于 5.06 公顷，新生村永久基本农田保护红线面积不低于 2.43 公顷，和平村永久基本农田保护红线面积不低于 3.92 公顷，金桥村永久基本农田保护红线面积不低于 0.85 公顷。

永久基本农田一经划定，任何单位和个人不得改变或者占用。国家能源、交通、水利、军事设施等重点建设项目选址确实无法避开基本农田保护区，需要占用基本农田，涉及农用地转用或者征收土地的，必须经国务院批准。规划落实上位规划，确保到 2035 年规划范围内耕地保护目标不低于 52.52 公顷，其中北峰峪村耕地保护目标不低于 13.26 公顷，增福村耕地保护目标不低于 5.86 公顷，向阳村耕地保护目标不低于 9.96 公顷，新生村耕地保护目标不低于 4.31 公顷，和平村耕地保护目标不低于 6.40 公顷，金桥村耕地保护目标不低于 14.73 公顷。

#### （6）村庄建设边界线

村庄建设边界线为村庄建设用地边界线。结合村庄规模预测、有条件建设区分布和村落保护范围，规划划定村庄建设边界规模为 57.02 公顷，其中，北峰峪村村庄建设边界规模为 7.51 公顷，增福村村庄建设边界规模为 4.11 公顷，向阳村村庄建设边界规模为 16.48 公顷，新生村村庄建设边界规模为 3.31 公顷，和平村村庄建设边界规模为 14.07 公顷，金桥村村庄建设边界规模为 11.55 公顷。

### 4. 产业布局规划

规划期末，按照土地规划及产业发展策略，北峰峪村、增福村、向阳村、新生村、和平村、金桥村村庄产业布局分为五大功能区，即：宜居生活区、现代农业种植区、生态涵养区、沿河观光区、工业发展区。

### 5. 道路交通规划

#### （1）对外交通道路

鑫园路、张博铁路和南环路作为村庄的主要道路和主要出入口，提升路面质量，满足消防要求。

## （2）村庄主要道路

村庄主要道路应满足消防要求，以保留现状为主。通过提升路质量，满足消防要求，形成完整的道路网络。以提升道路景观为主，两侧配置行道树、花圃，清除两侧垃圾，统一种植灌木、花卉，空间较大的则配置乔木、景观小品等。

## （3）村道、田间道

北峰峪村、增福村、向阳村、新生村、和平村、金桥村的村道和田间道延用现状道路，村道用于村间、田间交通运输，宽度在 2-8 米。田间道根据田、林、沟、渠等农业空间分布，宽度不超过 3 米，同时兼具乡村旅游道路使用。

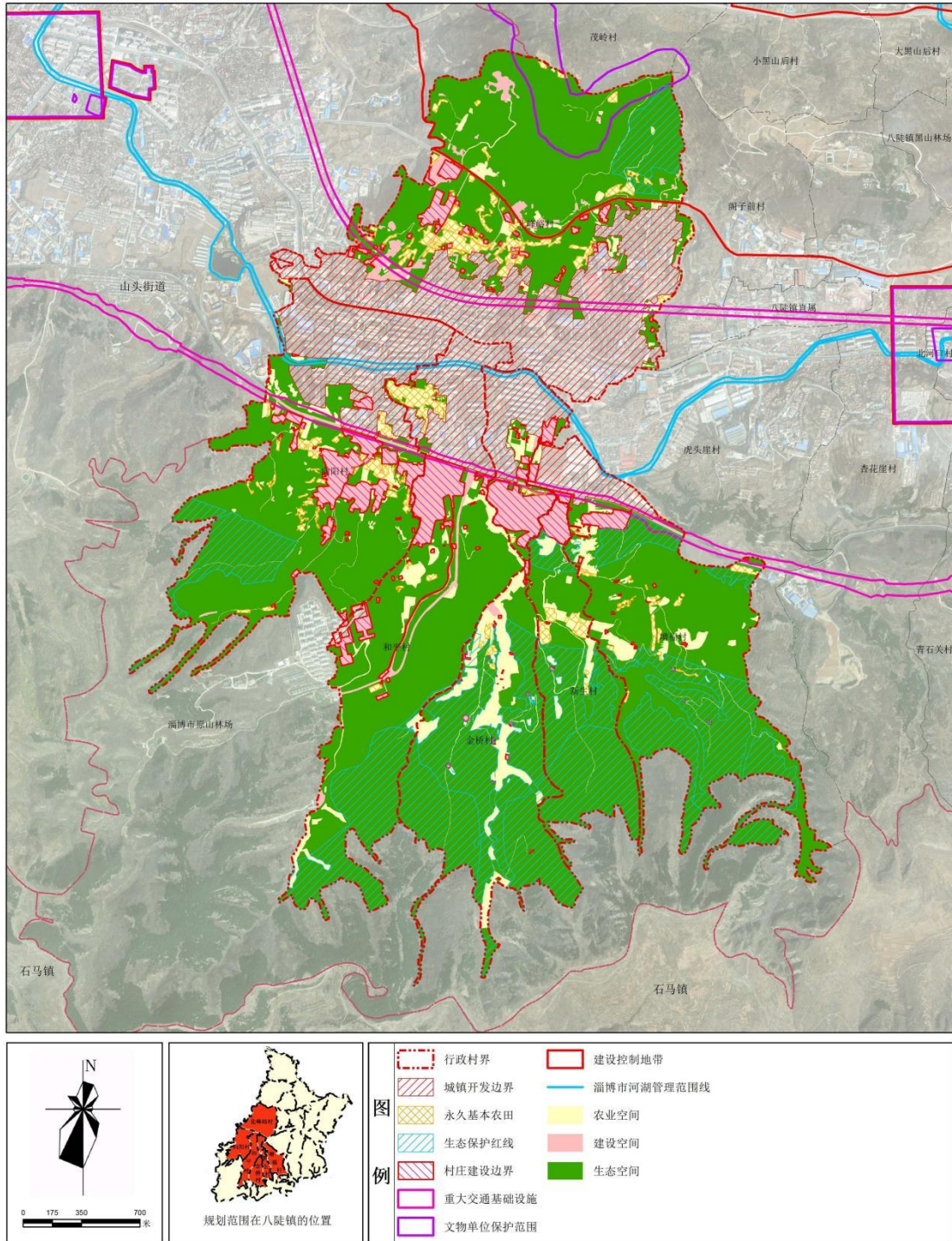
# 主要图纸

1. 村域控制线分布图
2. 村域国土空间规划图
3. 生态修复与国土综合整治规划图
4. 产业发展与布局规划图
5. 道路交通规划图

# 1. 村域控制线分布图

## 淄博市博山区八陡镇北峰峪村、增福村、向阳村、新生村、 和平村、金桥村村庄规划（2021-2035年）

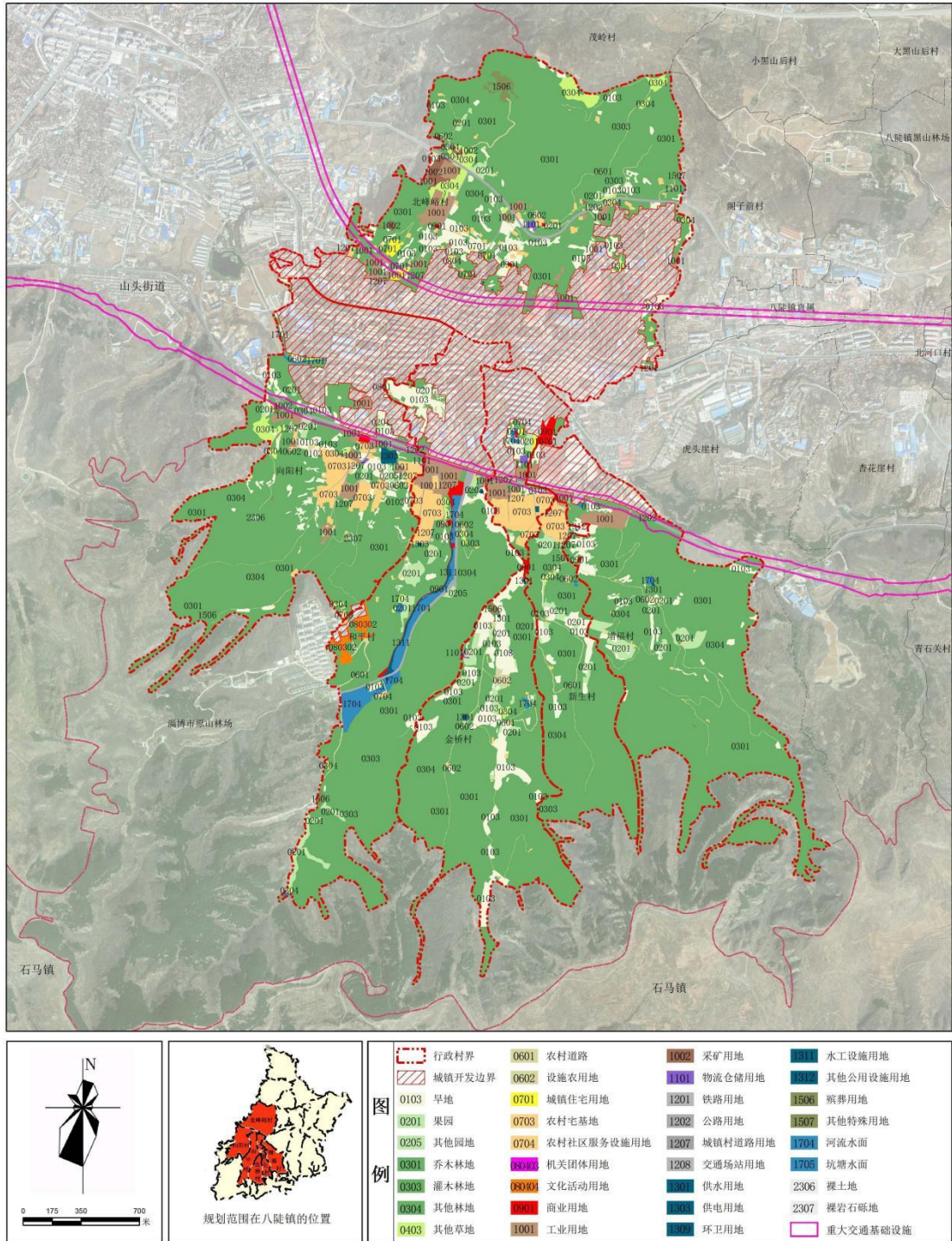
村域控制线分布图



## 2. 村域国土空间规划图

### 淄博市博山区八陡镇北峰峪村、增福村、向阳村、新生村、 和平村、金桥村村庄规划（2021-2035年）

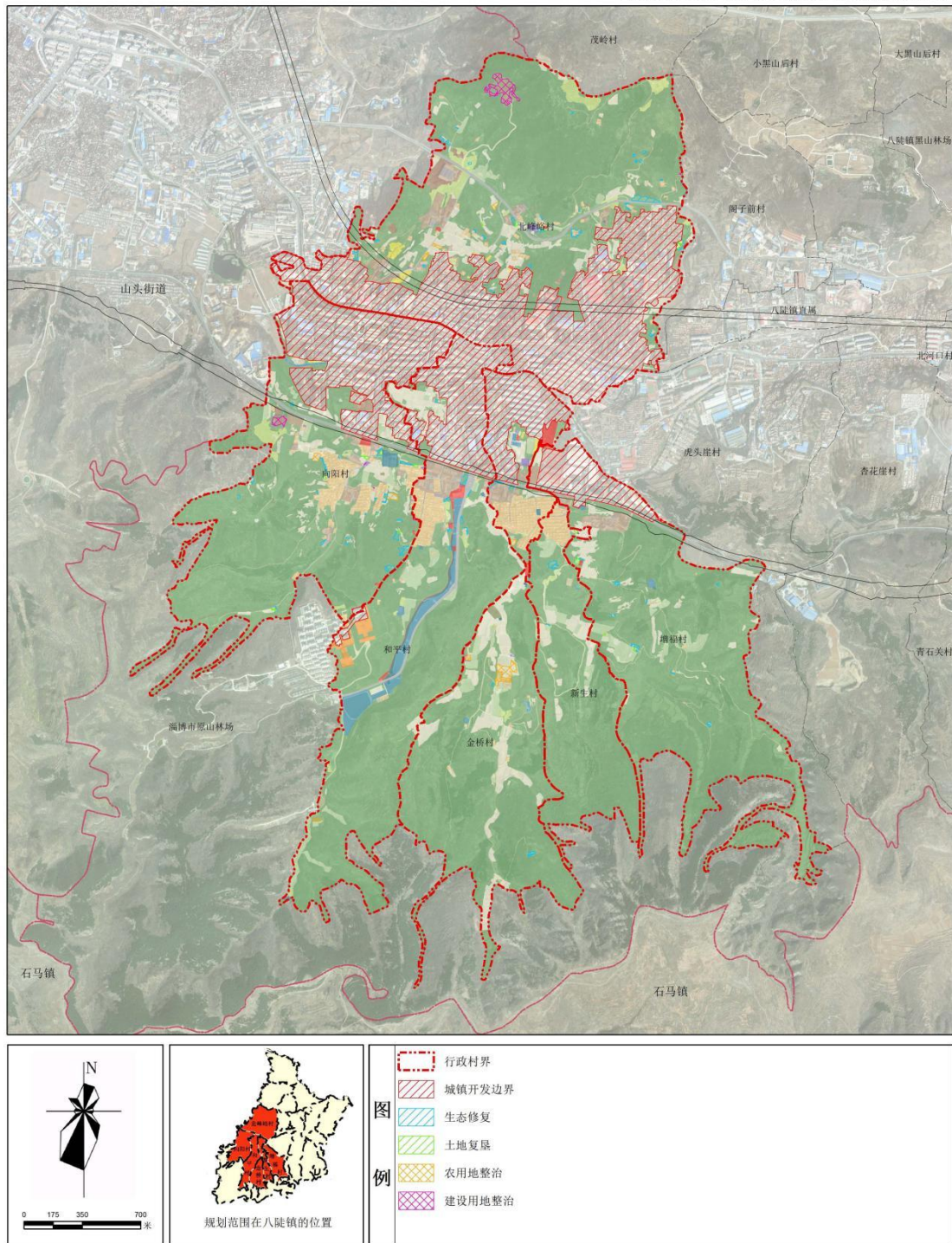
村域国土空间规划图



### 3. 生态修复与国土综合整治规划图

## 淄博市博山区八陡镇北峰峪村、增福村、向阳村、新生村、 和平村、金桥村村庄规划（2021-2035年）

生态修复与国土综合整治规划图



#### 4. 产业发展与布局规划图

### 淄博市博山区八陡镇北峰峪村、增福村、向阳村、新生村、 和平村、金桥村村庄规划（2021-2035年）

产业发展布局规划图

