

《淄博市博山区域城镇茜草村村庄规划（2023—2035年）》批后公布

《淄博市博山区域城镇茜草村村庄规划（2023—2035年）》已编制完成，区政府于2024年4月8日批复（博政字[2024]15号）。现根据《城乡规划法》的规定，对该规划进行批后公布。

一、规划简介

（一）规划范围

茜草村村域范围内城镇开发边界以外的全部国土空间，村域面积193.41公顷。

（二）规划依据

1. 《中华人民共和国土地管理法》（2019年修正）；
2. 《中华人民共和国城乡规划法》（2019年修正）；
3. 《中共中央国务院关于建立国土空间规划体系并监督实施的若干意见》（中发【2019】18号）；
4. 《中央农办农业农村部自然资源部国家发展改革委财政部关于统筹推进村庄规划工作的意见》（农规发【2019】1号）；
5. 《关于印发生态保护红线划定指南的通知》（环办生态【2017】48号）；
6. 《基本农田保护条例》（国务院令第257号）；
7. 《村庄整治规划编制办法》（2013）；
8. 山东省自然资源厅转发《自然资源部办公厅关于加强村庄规划促进乡村振兴的通知》（鲁自然资字（2019）49号）；

9. 《山东省建设用地控制标准》（2019）；
10. 《山东省乡村振兴战略规划（2018-2022年）》；
11. 《山东省美丽村居建设导则》（2018）；
12. 《山东省村庄规划编制技术规程》（2023）；
13. 《淄博市村庄规划编制标准化导则（试行）》（2020）；
14. 《淄博市国土空间总体规划（2021-2035年）》；
15. 《淄博市（市辖区）村庄布局规划（2020-2035年）》；
16. 其他相关规划及法律、法规、规范和行业标准。

（三）规划内容

1. 人口规模预测

随着新型城镇化的快速推进，综合考虑国家计划生育政策调整，户籍政策的调整等政策影响，本规划确定至规划期末 2035 年，茜草村户籍人口为 680 人。

2. 村域土地利用规划

规划期末，茜草村非建设用地 156.23 公顷；城乡建设用地 24.53 公顷，其他建设用地 2.08 公顷，其他土地 10.57 公顷。

3. “三线”控制

（1）生态保护红线

规划落实生态保护红线面积 44.76 公顷。禁止在生态保护红线范围内从事建设活动、促进区域内水土保持。

（2）永久基本农田保护红线

严格落实永久基本农田特殊保护制度，明确划定永久基本农田保

护线，落实永久基本农田保护红线面积 39.24 公顷。从严管控非农建设占用永久基本农田，严禁未经审批违法违规占用，有效稳定永久基本农田规模布局，提升耕地质量；因特殊情况确需占用永久基本农田保护区内耕地兴建国家重点建设项目的，需遵照相关审批程序进行。

（3）村庄建设边界线

村庄建设边界线为村庄建设用地边界线，其规模为 24.53 公顷。村庄建设边界线一经批准不得擅自修改，确需修改的，应按程序报相应审批机关批准。

4. 产业规划

以促进经济发展和增加村民收入为目标，综合考虑茜草村区位条件、资源禀赋、产业发展现状、村民居住和经济发展等需求、地区发展定位等因素，明确茜草村村庄产业布局，形成五大功能区，即：传统农业种植区、特色农业采摘区、生态涵养区、村庄安置休闲区、工业园区。

5. 道路交通规划

（1）村庄主要道路

叩茜路作为村庄的主要道路，是村域的主要出入口，规划保留现状进村主路。路面以水泥硬化，提升路面质量为主，满足消防要求，形成完整的道路网络。绿化主要以花木类小乔木为主，个别道路种植高大乔木并配植灌木，营造村庄独具特色的道路景观意向。

（2）村庄次要道路

次要道路联系村庄内部各功能分区，走向需尊重现状，形态较自

由。路面采用水泥混凝土形式，道路两侧可根据具体地段情况布置自然式绿化带，同周边田园风光相融合。顺应茜草的地势，村庄次要道路 3-4 米，满足车辆单行需求，形成环网状支路格局。

二、公布地点

博山区人民政府 (<http://www.boshan.gov.cn>)

三、联系方式

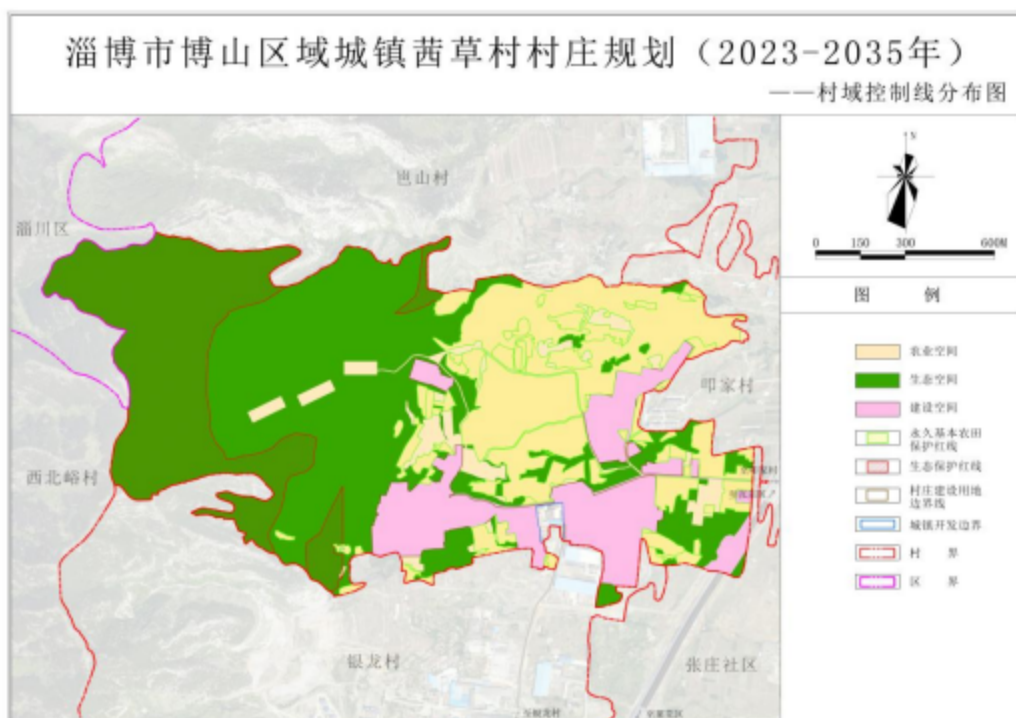
联系电话：

淄博市自然资源和规划局博山规划管理办公室 2758817

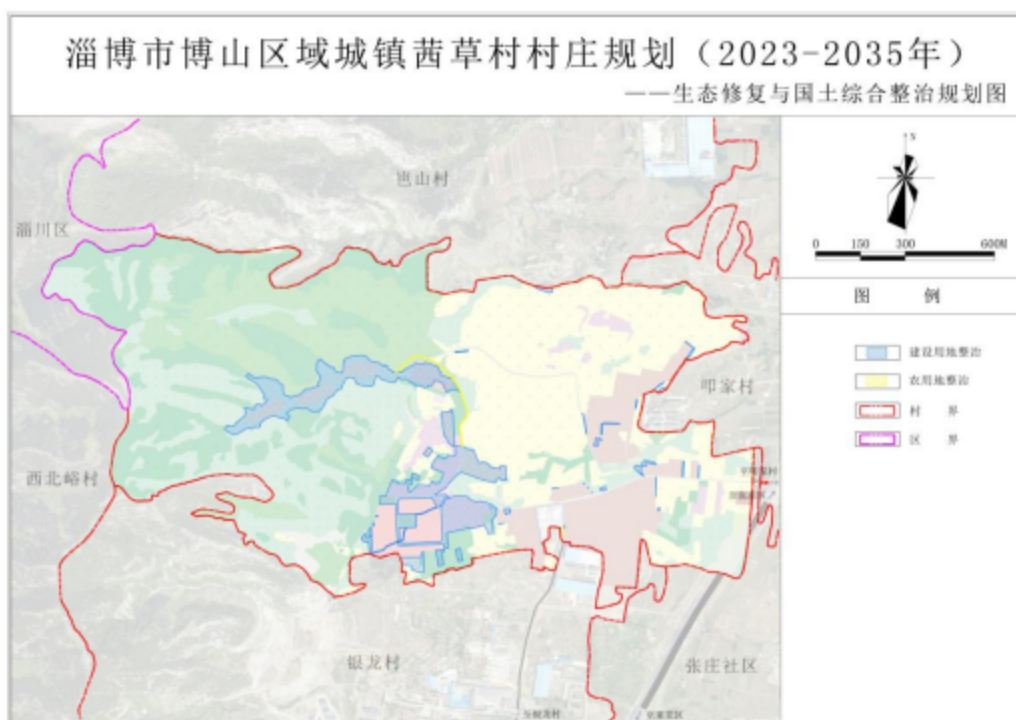
淄博市规划信息中心 3170730

四、附图

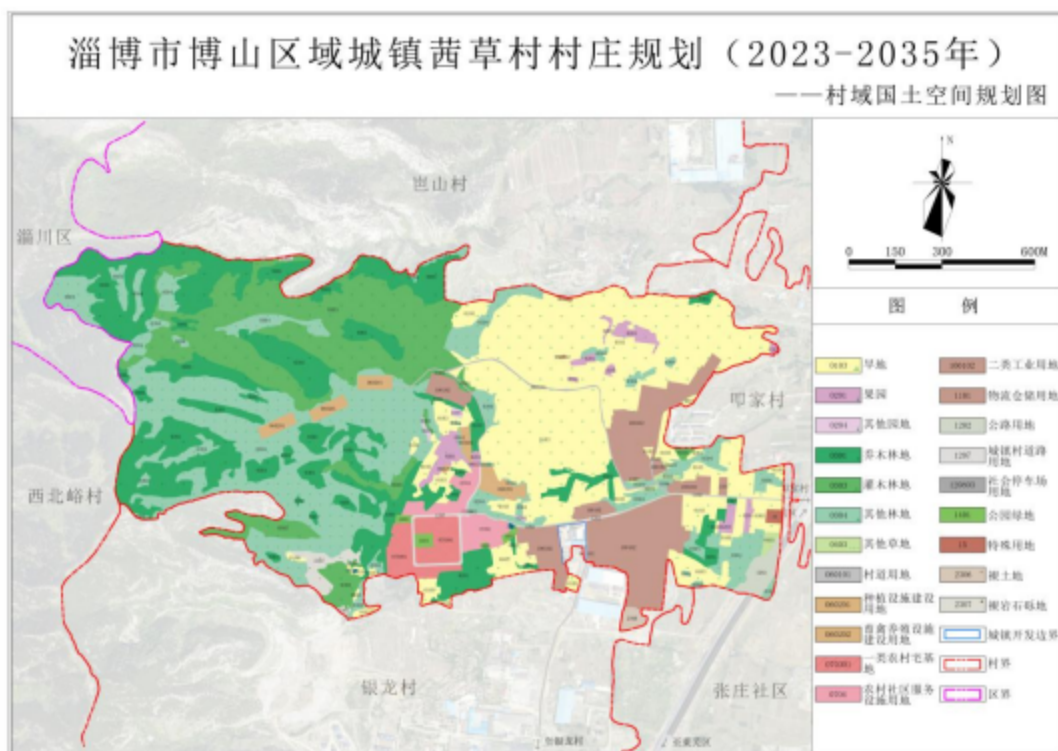
1. 村域控制线分布图



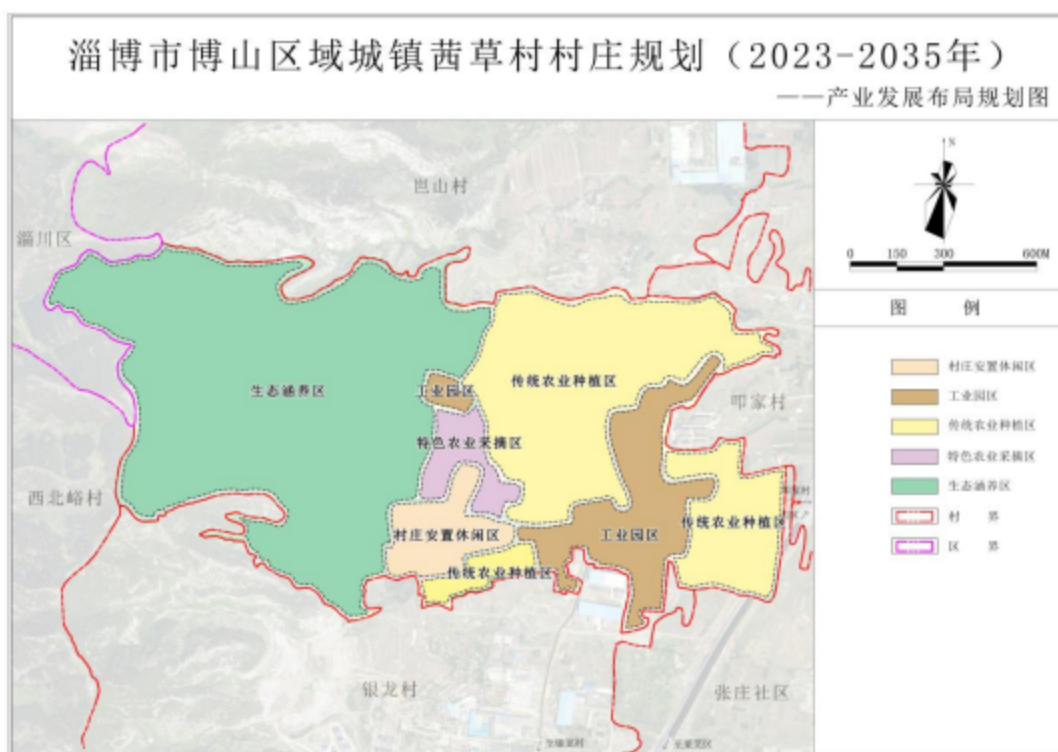
2. 生态修复与国土综合整治规划图



3. 村域国土空间规划图



4. 产业发展布局规划图



5. 道路交通规划图

淄博市博山区域城镇茜草村村庄规划（2023-2035年）

——道路交通规划图

