

《淄博市博山区域城镇茜草村村庄规划 (2023—2035年)》方案公示公告

《淄博市博山区域城镇茜草村村庄规划(2023—2035年)》方案已编制完成,按照《中华人民共和国城乡规划法》相关规定,现将规划方案主要内容予以公示。

公示期限:2023年11月17日至2023年12月16日

意见反馈电话:域城镇人民政府:0533-7019786

淄博市自然资源和规划局博山规划管理办公室:0533-2758817

编制单位:淄博市规划信息中心(电话:0533-3170730)

域城镇人民政府

2023年11月17日

《淄博市博山区域城镇茜草村村庄规划 (2023—2035 年)》主要内容简介

一、总则

1. 规划期限

近期：2023 年-2025 年；

远期：2026 年-2035 年。

2. 规划范围

茜草村村域全部国土空间，村域面积194.2245公顷。

3. 村庄发展定位

基于对村庄特点、自然资源和产业基础等梳理，融合区域发展需求与村庄诉求，将茜草村定位为：以现代工业、特色农业、生态休闲住宿为特色产业，社会和谐、生态宜居、环境优美、设施完备，是淄博市区典型的新时代示范村庄。

二、村庄规划内容

1. 人口规模预测

随着新型城镇化的快速推进，综合考虑国家计划生育政策调整，户籍政策的调整等政策影响，本规划确定村域总人口为：远期（2035 年）村域人口规模为 680 人。

2. 村域土地利用规划

规划期末，茜草村非建设用地 166.9447 公顷，建设用地 27.2798；城乡建设用地 25.2007 公顷，村庄建设用地规模 24.3858 公顷。

3. “三线”控制

（1）生态保护红线

规划村域内生态保护红线面积为 44.7572 公顷。生态保护红线区需实行严格的管控措施，按照生物多样性维护、水源涵养等主导生态功能，禁止进行工业化、城镇化开发。保证保护面积不减少、保护性质不改变、生态功能不退化、管理要求不降低。确需调整的，应依法依规进行。

（2）永久基本农田保护红线

严格落实永久基本农田特殊保护制度，明确划定永久基本农田保护线，落实永久基本农田保护红线面积 39.2414 公顷。从严管控非农建设占用永久基本农田，严禁未经审批违法违规占用，有效稳定永久基本农田规模布局，提升耕地质量；因特殊情况确需占用永久基本农田保护区内耕地兴建国家重点建设项目的，需遵照相关审批程序进行。

（3）村庄发展边界

村庄建设边界线为村庄建设用地边界线，其规模为 24.3858 公顷。村庄发展边界控制线一经批准不得擅自修改，确需修改的，应按程序报相应审批机关批准。

4. 产业规划

以促进经济发展和增加村民收入为目标，综合考虑茜草村区位条件、资源禀赋、产业发展现状、村民居住和经济发展等需求、地区发展定位等因素，明确茜草村村庄产业布局，形成以发展传统农业种植

为主的传统农业种植区，形成以生态农耕、采摘为主的特色农业采摘区，形成以村民安置为主的村民安置区，形成以工业发展为主的工业园区，形成以生态保育功能为主的生态涵养区。

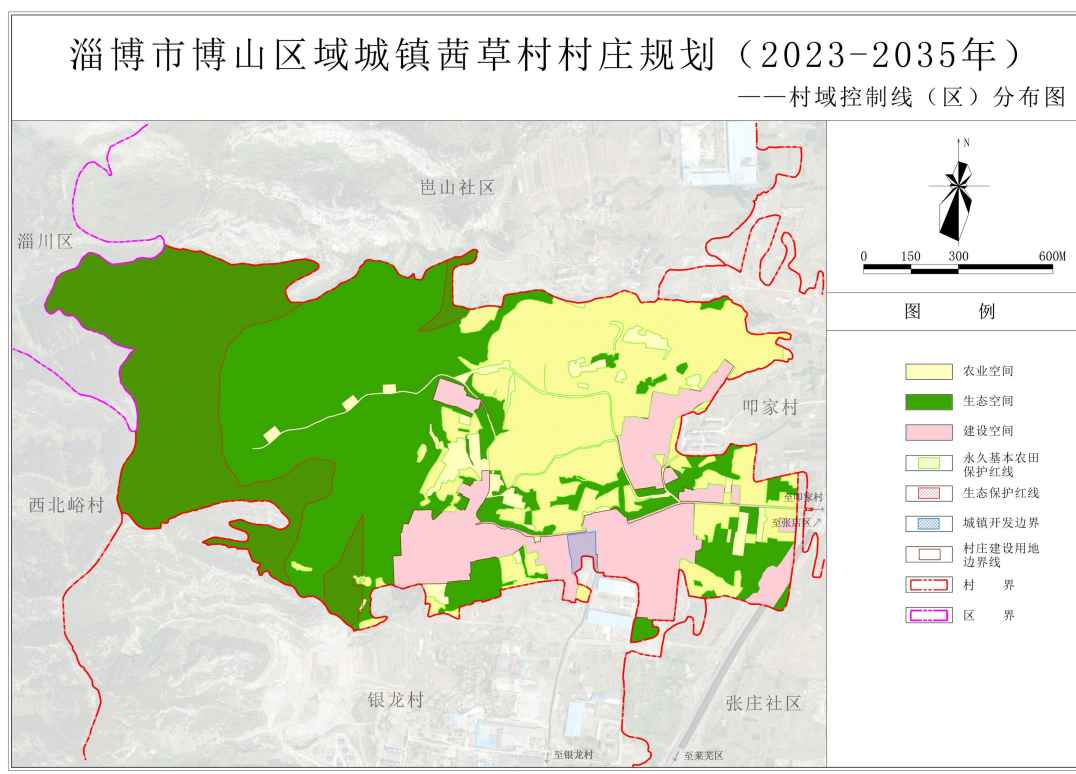
5. 道路交通规划

对村内道路进行有机梳理，疏通路网、拓宽道路、硬化路面，形成路网布局合理、主次分明，村落间有机联系的道路体系。规划在保留村内现有骨干路网基础上，对不满足车辆通行的加以拓宽。村内道路根据现有地形，对村庄主要道路进行路面改造、新建硬化。村内道路铺装形式根据道路功能确定，主要道路实现硬质化，并合理配套照明设施。适当增加停车场用地，满足日益增长的机动车停车需求。

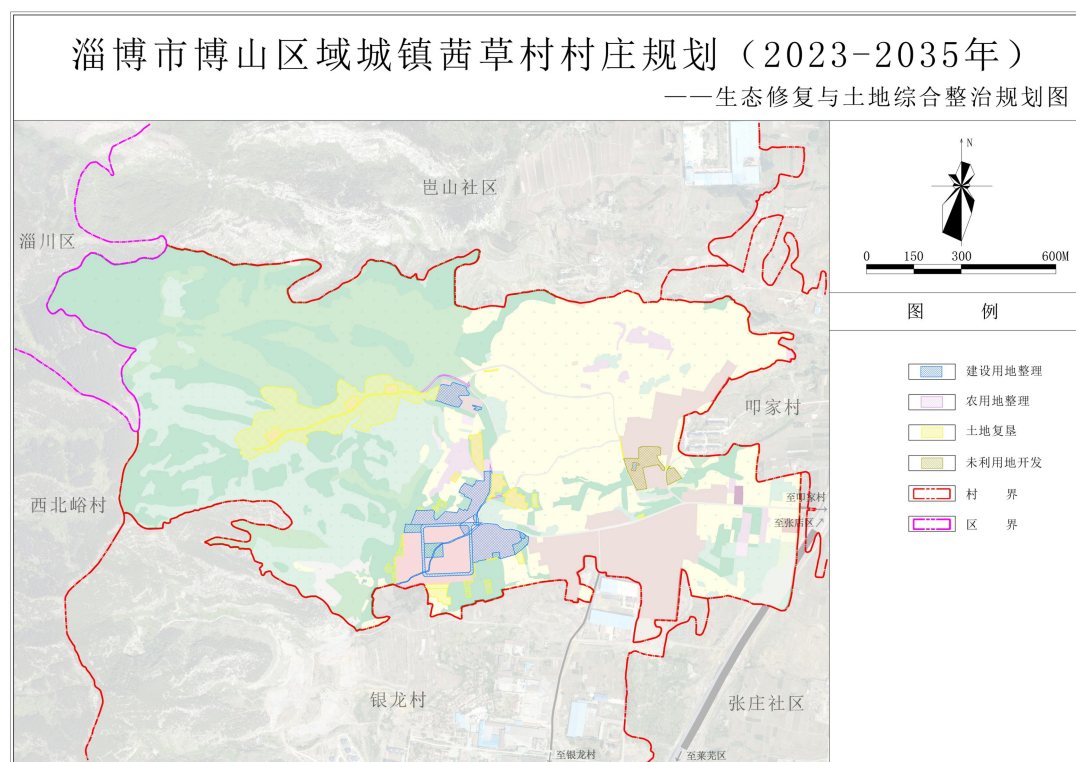
主要图纸

1. 村域控制线（区）分布图
2. 生态修复与土地综合整治规划图
3. 村域国土空间规划图
4. 产业发展布局规划图
5. 村域道路交通规划图

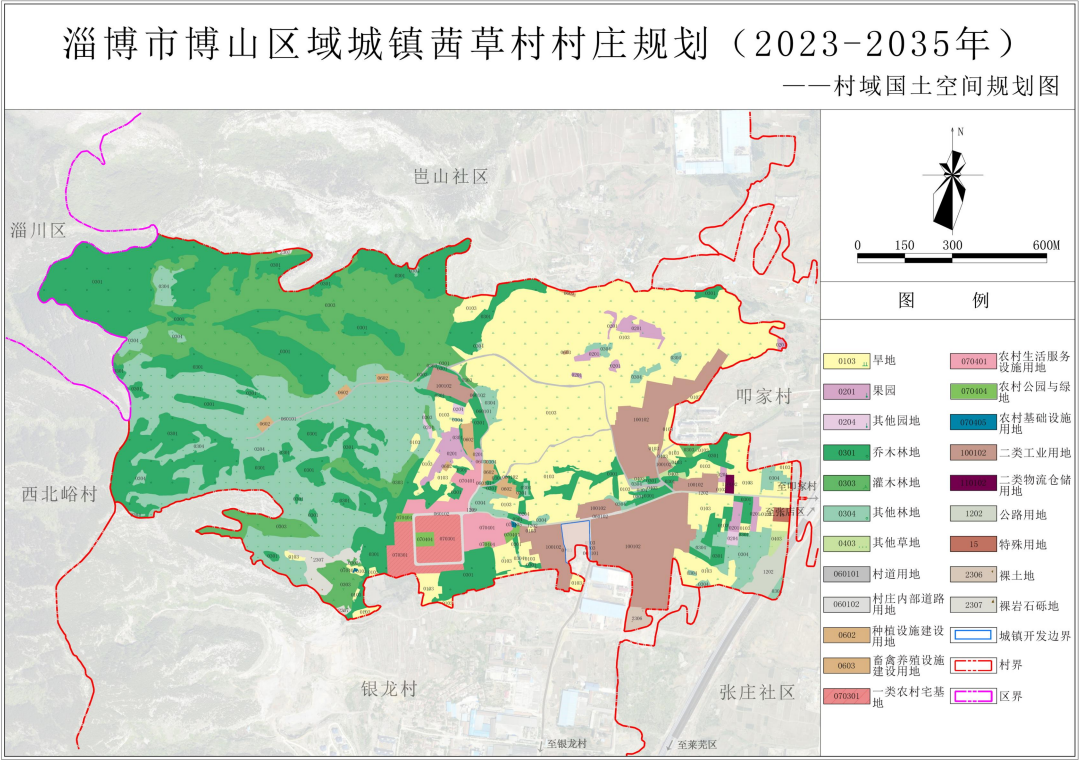
1. 村域控制线（区）分布图



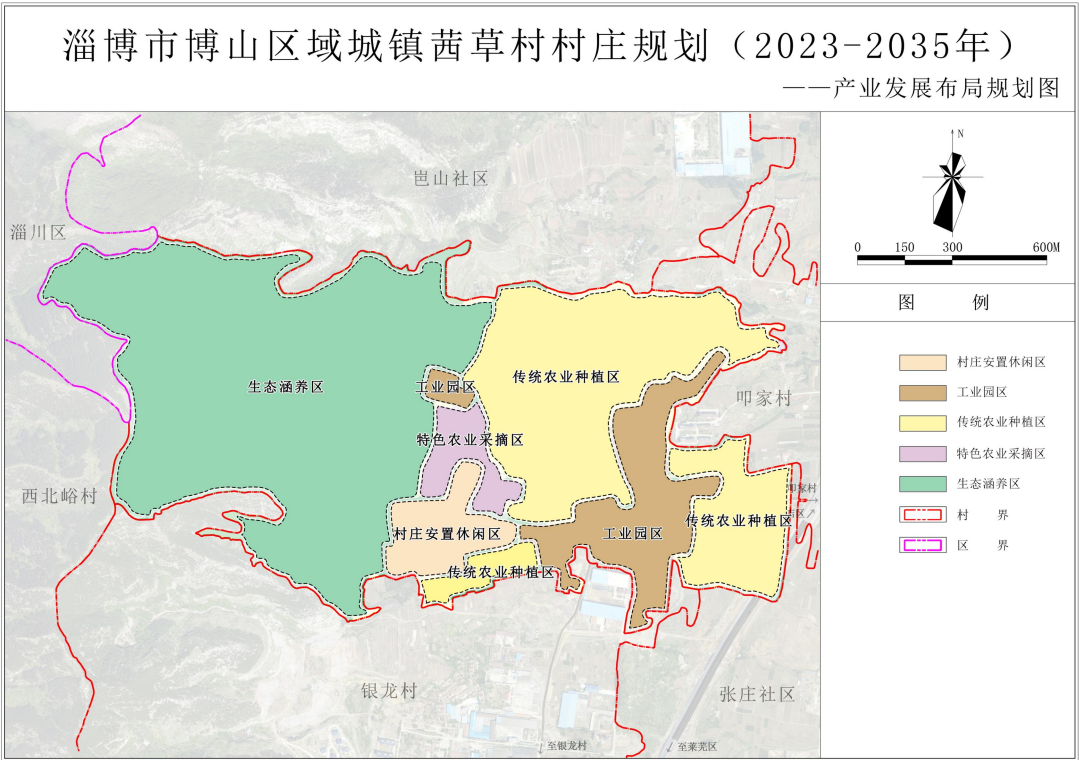
2. 生态修复与土地综合整治规划图



3. 村域国土空间规划图



4. 产业发展布局规划图



5. 村域道路交通规划图

